

Jake & Jacky

design for pet and owner

Automatic Feeder User Manual

Model: JJ001 (A-D)

Before using this product, please read this manual carefully and keep it for future reference.

a brand by S^o/d

Content

Safety precautions	3
Caution	4
Warranty	5
In the box	5
Product diagram	6
Buttons and display overview	7
How to use	8
How to get started	10
Clean and care	14
Troubleshooting	16
Specifications	17

Safety precautions

! WARNING

- Dispose of all packaging materials properly. Some items may be packed in polybags; these bags could cause suffocation; keep away from children and pets.
- To reduce the risk of injury, please keep close supervision when an appliance is used near children.
- Do NOT immerse the base part in water at any time as it may damage electronic components like the control panel.
- Do NOT use it outdoors. Check operation frequently to be sure, the unit is dispensing properly.
- Do NOT use wet, canned or moist food.
- Only use parts recommended or sold by the manufacturer. The use of parts not recommended or sold by the manufacturer may cause an unsafe condition.
- Do not modify the automatic feeder.
- Always unplug when not in use and before cleaning.
- Examine the automatic feeder after installation.
- Do not plug in if there is water on the power cord or plug.
- To avoid tripping, always position the power cord out of the way of foot traffic.

Caution

- Do NOT allow pets to chew on or swallow any parts. If you are concerned about the power cord, purchase a cord conduit (a hard plastic protector) at any hardware store to protect the power cord.
- Do NOT install or store the automatic feeder where it will be exposed to weather or temperatures below 4°C / 39°F.
- Use alkaline D batteries to power.
- Check the batteries regularly. Before Leaving for extended time, always replace batteries with new ones in case of power outage.
- Suitable for dry food ONLY, with kibble size ranging from 2-15mm in diameter. Larger kibbles may get stuck at the food outlet.
- Read and observe all important notices listed on the automatic feeder and in the packaging.

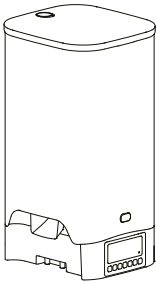
Warranty

- 1 Year Warranty

For guidance on product use, please contact our brand after-sales staff via email: info@jakeandjacky.com.

If any questions related to orders, please contact the seller through the shopping platform.

In the box



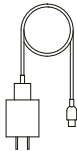
1×Automatic Pet Feeder



*2 x Slow Feeder Bowls and/or
2 x Stainless Steel Bowls*



2×Bowl Holders



1×Power Adapter



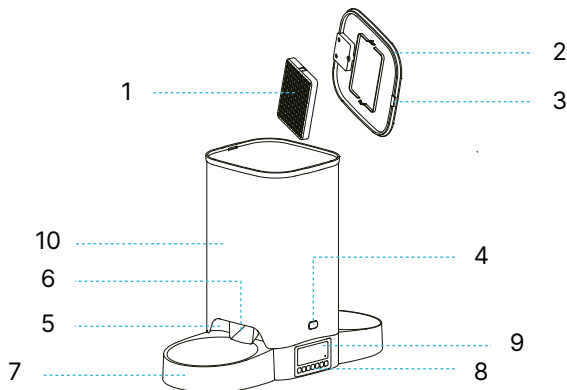
1×Desiccant



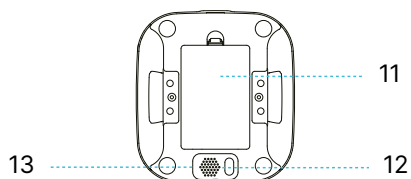
1×User Manual

Product diagram

Front view

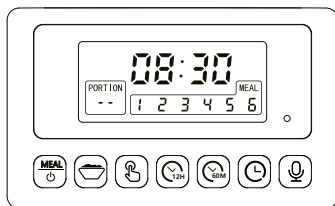


Bottom view



1	Desiccant container	8	Control Panel
2	Lid	9	LCD screen
3	Lid Lock Button	10	Food Tank
4	Food Tank Buckle	11	Battery Cover
5	Base	12	Speaker
6	Food Outlet	13	Power Socket
7	Bowl Holder		

Buttons and display overview



Meal Button:

- Long Press, hold the button for 3s to turn on/off the feeder.
- Press for choosing the number of meals (1-6 meals per day).



Portion Button:

Program the meal portion size (0-24 portions).



Manual Feeding Button:

Dispense a single portion of food in each bowl by pressing this button.



Hour Button:

Program the time (hours).



Minute Button:

Program the time (minute).



Time Button:

Press this button to enter the time setting and save time when you finish the time setting.



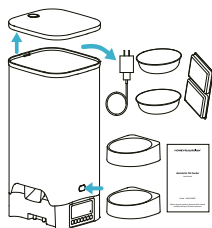
Recording Button:

Record, play or delete your recording.

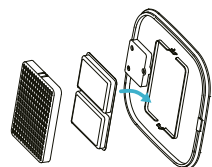
How to use

Warning: Please use the original power supply.

Assembly and settings



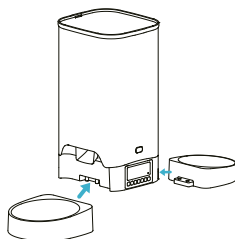
1. Press the lid release button to take out the accessories from the food tank.



2. Put the desiccant into the box under the Lid.

Notes:

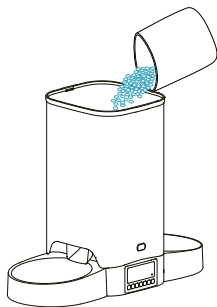
- To prevent mold growth, it is recommended to change the desiccant every 15 days.
- Remove the desiccant bag before cleaning the lid.



3. Install the holder bowl.

Attach the bowl to the designated notches underneath the feeder base.

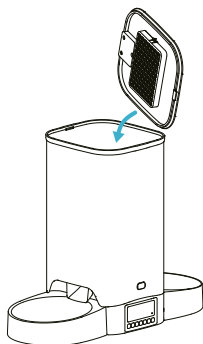
Note: Before moving the feeder, press the holder bowl down to remove it from the feeder base. If there is grain in the food bowl, handle it gently to avoid spilling. Hold the base instead of any other parts when lifting the feeder.



4. Add dry pet food to the food tank.

Notes:

- Do NOT use canned, wet or moist pet food.
- Recommend kibble size ranging from 2 - 15 mm in diameter.



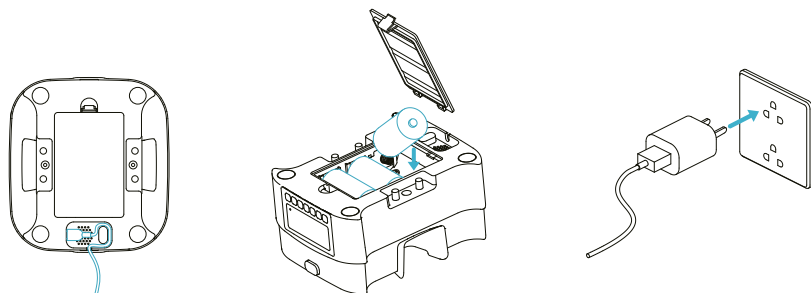
5. Put the lid back on.

Press down to make sure it snaps into place.

6. Connect power

The feeder supports dual power modes.

- Plug the power cable into the power jack under the feeder and the 5V power adapter into a power socket.
- Open the battery cover at the bottom of the unit and install three D alkaline batteries (not included) in case of power outage.
- The LCD will light up automatically indicating the feeder is on now.




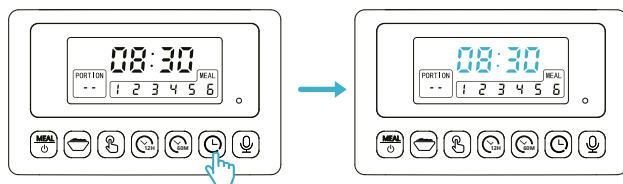
Notes:



1. Batteries are NOT included.
2. Before connecting power, make sure all parts are clean and dry.
3. The battery should power with an output of 5V; the battery level icon on the display flashes when the battery level is low.

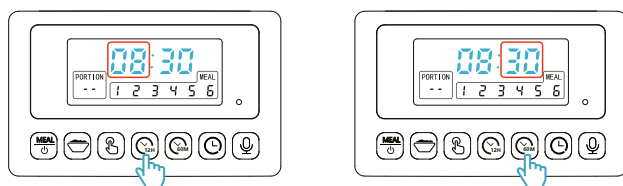
How to get started


1. Setting the Time



1. Press and hold the Time setting button  for 3s, the hour and minute digit will flash.

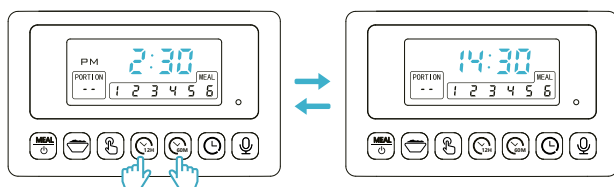


2.  Press Hour button to adjust hour, press one time the hour adds 1, press Minute button  to adjust the minute, press one time the minute add 1. Long press to adjust quickly.



3. Press and hold the Time setting button  for 3s to save the current time and exit the time setting.




Note: You can change the 12/24-hour format by pressing the Hour button  and Minute button  together for 3s. When the 12H format is selected, the AM/PM icon will appear on the screen.

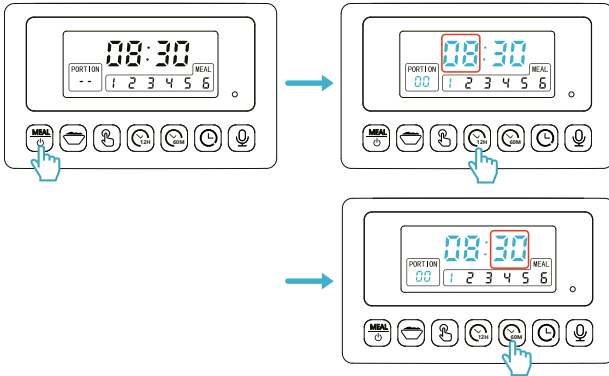


2. Set the Feeding Time & Portions of Meals


Note: Different types of kibbles give different amounts of weight per single portion. To estimate the amount of weight with the kibbles you use you can produce ten portions by pressing the manual meal button (for 3 seconds) 10 times. Weigh the amount of food that is dispensed in the bowl and divide it by ten. This will be an estimate for the weight of a single portion of the type of food you use.

1. Set the first meal feeding time

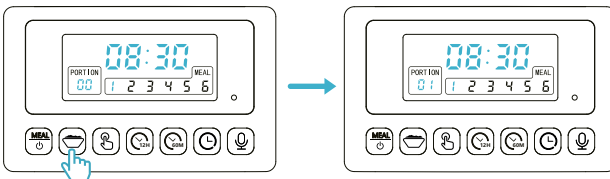
After setting the time (as described above). Press the Meal button  to enter feeding plan settings, meal 1, time and feeding portions volume flash, press Hour button , Minute button  to adjust the first meal feeding time.




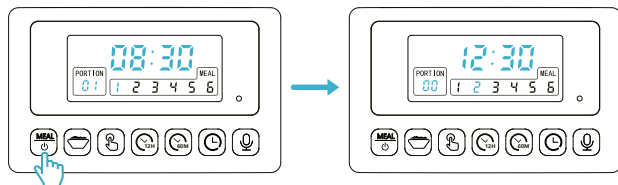
2. Set the portions of the first meal

Press the Portion button  to adjust the meal portions. Press one time the portion add 1. Use the reference table below or the determined portion weight (as described in note above) and adjust to the preferred number of portions.

Note: Up to 24 Portions for each meal.



3. After you finish the meal 1 setting, you can press the Meal button  to select meal 2. Repeat the steps above to set the other meals if you need. The feeder supports up to 6 meals per day. When the portion number is set to 0 it means the automatic feeder will not dispense any portions at this meal number.





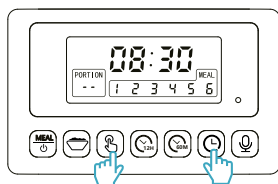
*Reference for portion setting:

1 Portion=6g (The weight may change with the different kibbles)



Total daily amount	Meals per Day	Portion per meal
48 gr	2	4 4
	3	2 3 3
	4	2 2 2 2
30 gr	2	2 3
	3	2 2 1
	4	1 1 1 2
60 gr	2	5 5
	3	3 3 4
	4	2 2 3 3
72 gr	2	6 6
	3	4 4 4
	4	3 3 3 3
96 gr	2	8 8
	3	5 5 6
	4	4 4 4 4
144 gr	3	8 8 8
	4	6 6 6 6
126 gr	3	7 7 7
	4	5 5 5 6
156 gr	3	8 9 9
	4	6 6 6 8

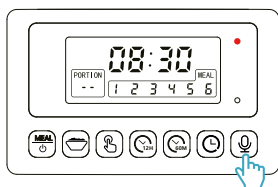
3. Clear all settings


Press and hold both the Manual feeding button  and Time button  for 3s to factory reset.




4. Recording setup

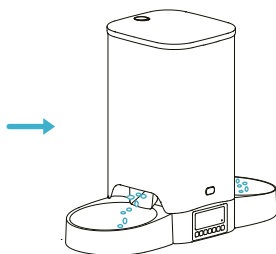
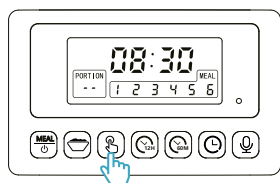
- Press and keep holding the Recording button , the recording indicator lights up and you can record for a maximum of 10s. During recording hold the recording button. After you have finished recording, you can press the Recording button  one time to play your recording.



- If you want to delete the recording, you can press the  Recording button two times quickly, the recording indicator light flashes 3 times, then the recording message is deleted.

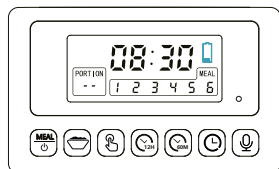
5. Manually feed your pet

Press and hold the Manual feeding button  for 3s, the feeder dispenses one portion food in each bowl.



6. Low battery reminder

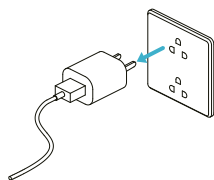
When the batteries are low, the  on the LCD screen will turn on. After new batteries are installed, the  on the LCD screen will turn off.



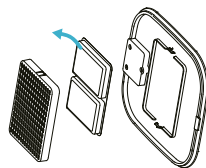
Clean and care

- It's recommended to clean the feeder regularly for the health of your pet.
- The washable parts are: lid, food tank, bowls, bowl holder

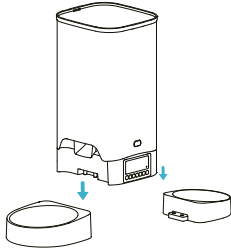
Clean the lid, food tank, food tray



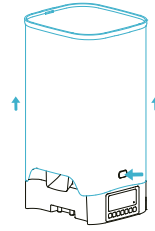
1. Disconnect the power and take out the batteries before cleaning.



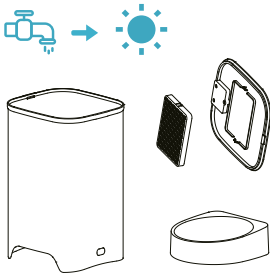
2. Remove the lid and take out the desiccant in the box under the Lid.



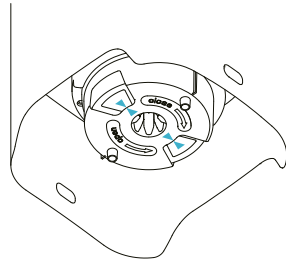
3. To remove the holder bowl, press down the bowl with the holder.



4. To remove the food tank, use your thumbs to press the buckles on both sides while pushing upwards at the same time.




5. Rinse and air dry the lid, food tank, food tray thoroughly before refitting them to the machine.



6. When installing the food tank, please check direction arrows on the bottom rubber rotor, must keep the arrows on both side is aligned.

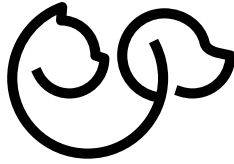
Troubleshooting

Problems	Solutions
How to delete the voice recording.	press  two times quickly until the recording indicator light blinks 3 times, then the recording message is deleted.
No display on the screen.	<ol style="list-style-type: none"> 1. Check whether the power adapter is connected to the socket. If properly connected but the problem still exists, you can install three batteries to see if the problem is solved. 2. If your feeder is only powered by batteries, make sure the batteries have enough power; 3. If the above solutions don't work, please contact our support team via email.
Kibbles do not come out.	<ol style="list-style-type: none"> 1. Suitable kibble size: 2-15mm, bigger kibbles could get stuck and jam the feeder. 2. Do not add moist or wet food. 3. Empty and remove the food tank, check the chute and food outlet, and remove blockages.

Specifications

Model	JJ001 (C-D)
Food Tank Capacity	3.5 L
Power	DC 5V power adapter; 3 x alkaline D batteries (not included)
Power Adapter	AC110-240V input, DC 5V output
Working Current	Izmax 0.8A
Operating Temperature	-30°C-50°C/-22°F-122°F
External Socket	Type-C power socket
Net Weight	1.8kg/4lbs
Dimensions	28.5 × 18.8 × 17.2cm

Model	JJ001 (A-B)
Food Tank Capacity	5 L
Power	DC 5V power adapter; 3 x alkaline D batteries (not included)
Power Adapter	AC110-240V input, DC 5V output
Working Current	Izmax 0.8A
Operating Temperature	-30°C-50°C/-22°F-122°F
External Socket	Type-C power socket
Net Weight	1.9kg/4.2lbs
Dimensions	34.6 × 18.8 × 17.2cm



Jake & Jacky

design for pet and owner

Handleiding

Automatische Voerbak

Model: JJ001 (A-D)

Voor gebruik van dit product, lees deze handleiding zorgvuldig door en bewaar deze voor toekomstige raadpleging.

a brand by S^o/d

Inhoud

Veiligheidsvoorschriften	21
Waarschuwing	22
Garantie	23
In de doos	23
Product diagram	24
Overzicht van knoppen en display	25
Hoe te gebruiken	26
Hoe te starten	28
Schoonmaken en onderhoud	32
Troubleshooting	34
Specificaties	35

Veiligheidsvoorschriften

! WAARSCHUWING

- Gooi alle verpakkingsmaterialen op de juiste manier weg. Sommige items kunnen in plastic zakken zijn verpakt; deze zakken kunnen verstikkingsgevaar veroorzaken; houd ze uit de buurt van kinderen en huisdieren.
- Om het risico op letsel te verminderen, houd altijd toezicht wanneer een apparaat in de buurt van kinderen wordt gebruikt.
- Vermijd direct contact van de automatische voerbak met water, omdat dit schade kan veroorzaken aan elektronische componenten, zoals het bedieningspaneel.
- Gebruik het niet buitenshuis. Controleer regelmatig de werking om er zeker van te zijn dat het apparaat correct doseert.
- Gebruik GEEN ingeblikt, nat of vochtig voer.
- Gebruik uitsluitend onderdelen die door de fabrikant worden aanbevolen of verkocht. Het gebruik van onderdelen die niet worden aanbevolen of verkocht door de fabrikant kan een onveilige situatie veroorzaken.
- Doe geen aanpassingen aan de automatische voerbak.
- Trek altijd de stekker uit het stopcontact wanneer het niet in gebruik is en voordat je het schoonmaakt.
- Controleer de automatische voerbak na de installatie.
- Doe de stekker niet in het stopcontact als er water op de stroomkabel of stekker zelf aanwezig is.
- Zorg er altijd voor dat de stroomkabel niet in de weg ligt om struikelen te voorkomen.

Waarschuwing

- Laat huisdieren niet kauwen op of delen inslikken. Als u zich zorgen maakt over de stroomkabel, koop dan een kabelbeschermer (een harde plastic beschermer) in een bouwmarkt om de stroomkabel te beschermen.
- Installeer of bewaar de automatische voerbak NIET op plaatsen waar deze wordt blootgesteld aan weersomstandigheden of temperaturen onder 4°C / 39°F.
- Gebruik alkaline D-batterijen als voedingsbron. Controleer de batterijen regelmatig. Als je voor langere tijd weggaat, vervang altijd de batterijen door nieuwe in geval van stroomuitval.
- Alleen geschikt voor droog voer, met brokgruote variërend van 2-15mm in diameter. Grotere brokken kunnen vast komen te zitten bij de voerdispenser.
- Lees en volg alle belangrijke mededelingen die vermeld staan op de automatische voerbak en in de verpakking.

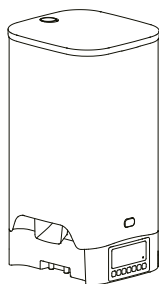
Garantie

- 1 jaar garantie

Voor advies over het gebruik van het product kun je contact opnemen met onze klantenservice via de e-mail: info@jakeandjacky.com.

Als je vragen hebt met betrekking tot bestellingen, neem dan contact op met de verkoper via het winkelplatform waar het product is aangeschaft.

In de doos



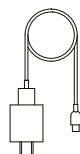
1×Automatische voerbak



2× Slow Feeder Voerbak en/of
2× RVS Voerbak



2×Voerbakhouders



1×Stroomadapter



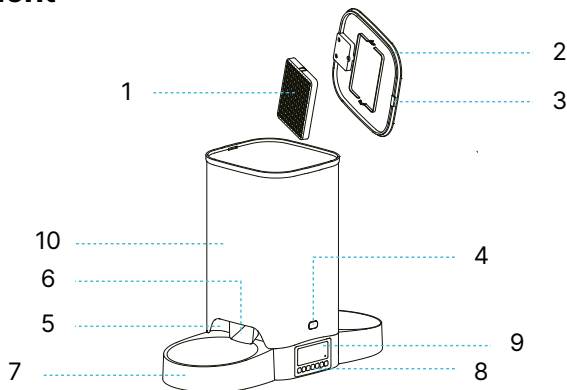
1×Droogmiddel



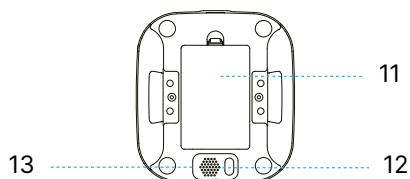
1×Handleiding

Product diagram

Bovenaanzicht

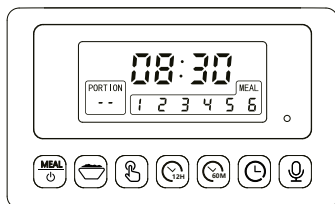


Onderaanzicht



1	Droogmiddel Reservoir	8	Bedieningspaneel
2	Deksel	9	LCD-scherm
3	Vergrendelingsknop deksel	10	Voerreservoir
4	Ontgrendelingsknop voerreservoir	11	Batterijklep
5	Automatische voerbasis	12	Luidspreker
6	Voerdispenser	13	Stroomaansluiting
7	Voerbakhouder		

Overzicht van knoppen en display



Maaltijd Knop:

- Lang drukken; hou de knop 3 seconden ingedrukt om de automatische voerbak in- of uit te schakelen.
- Druk om het aantal maaltijden te kiezen (1-6 maaltijden per dag).



Portie Knop:

Stel de maaltijd portiegrootte in (0-24 porties).



Handmatige Voer Knop:

Doseer met deze knop een enkele portie voer voor je huisdier in elke voerbak.



Uur Knop:

Stel de tijd in (uren).



Minuut Knop:

Stel de tijd in (minuten).



Tijd Knop:

Druk op deze knop om de tijd in te stellen en op te slaan wanneer de tijd is ingesteld.



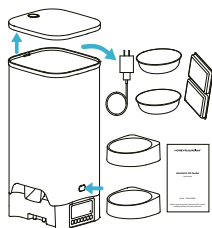
Opname Knop:

Opnemen, afspelen of je opname verwijderen.

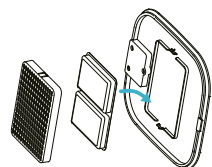
Hoe te gebruiken

Waarschuwing: Gebruik de originele stroomkabel

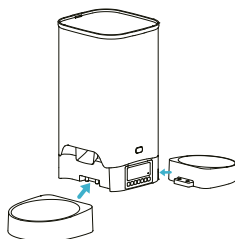
Montage en instellingen



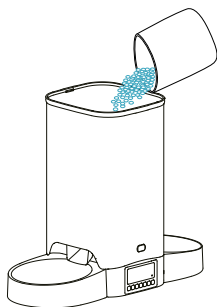
1. Druk op de vergrendelingsknop van de deksel om de accessoires uit het voerreservoir te halen.



2. Plaats het droogmiddel in het reservoir onder de deksel. **Opmerking:**
 - Om schimmelvorming te voorkomen, wordt aanbevolen om het droogmiddel elke 15 dagen te vervangen.
 - Verwijder het droogmiddel voordat je het deksel schoonmaakt.



3. Plaats de voerbakhouders. **Bevestig de voerbakken in de aangewezen inkepingen onder de voerbasis.** **Opmerking:** Bij het verplaatsen van de automatische voerbak, druk eerst de voorkomhouders naar beneden om deze los te koppelen. Doe dit voorzichtig als er nog voer in de voerbakken zit, om morsen te voorkomen. Houd uitsluitend de voerbasis vast bij het optillen van de automatische voerbak.



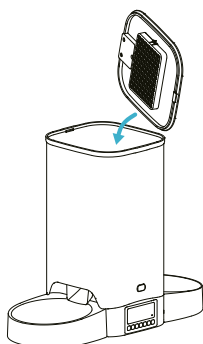
4. Doe droog huisdiervoer in de voerreservoir.

Opmerking:

- Gebruik **GEEN** blik, nat of vochtig huisdiervoer.
- Aanbevolen brokgrootte is tussen de 2-15mm in diameter.

5. Plaats de deksel terug.

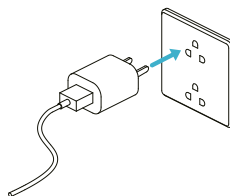
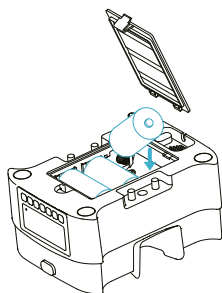
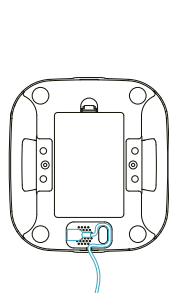
Druk omlaag om vast te klikken.



6. Sluit de stroom aan

De automatische voerbak ondersteunt twee verschillende stroombronnen.

- Doe de stroomkabel in de stroomaansluiting onder de automatische voerbak en de 5V stroomadapter in een stopcontact.
- Open de batterijklep aan de onderkant van de automatische voerbak en plaats drie D alkaline batterijen (niet inbegrepen) in geval van stroomuitval.
- Het LCD-scherm zal automatisch oplichten om aan te geven dat de automatische voerbak is ingeschakeld.




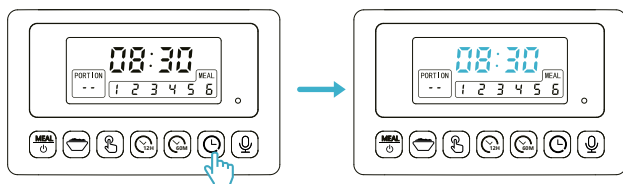
Opmerking:



1. Batterijen zijn **NIET** inbegrepen.
2. Voordat je de stroom aansluit, zorg ervoor dat alle onderdelen schoon en droog zijn.
3. De batterij moet werken met een uitvoer van 5V; het batterijniveau-icoon op het scherm knippert wanneer het batterijniveau te laag is.

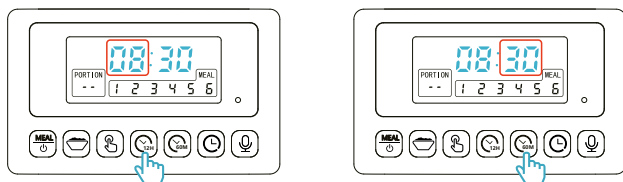
Hoe te starten


1. Tijd instellen


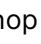
- Hou de Tijd Knop  3 seconden ingedrukt; de uren en minuten gaan knipperen.

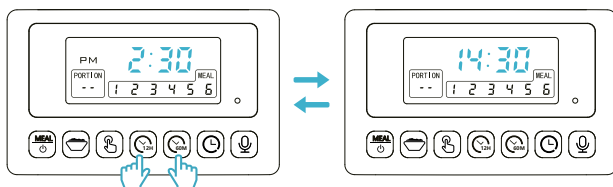


- Druk op de Uur Knop  om het uur aan te passen; één keer drukken voegt 1 uur toe. Druk op de Minuut Knop  om de minuut aan te passen; één keer drukken voegt 1 minuut toe. Houd de knoppen lang ingedrukt om de uren en minuten sneller aan te passen.



- Hou de Tijd Knop  3 seconden ingedrukt om de tijd op te slaan en de tijdsinstellingen af te sluiten



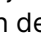
Opmerking: Je kunt de tijdsnotatie tussen 12/24 uur wijzigen door de Uren Knop  en Minuut Knop  tegelijk voor 3 seconde in te drukken. Wanneer de 12-uursnotatie is geselecteerd, verschijnt het AM/PM-icoon op het scherm.

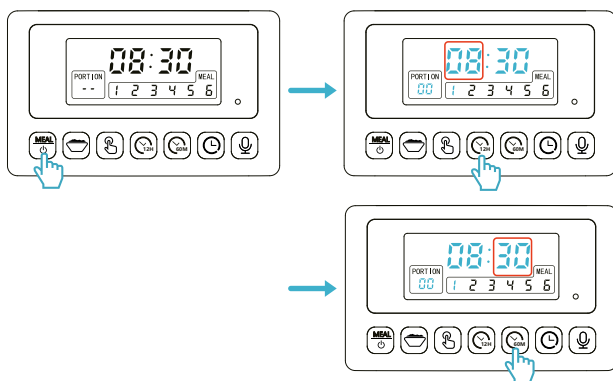


2. 2. Stel voertijd & porties van de maaltijden in


Opmerking: Verschillende soorten brokjes hebben verschillende gewichten per portie. Om het gewicht van de brokjes die je gebruikt in te schatten, kun je tien porties doseren door de Handmatige Voer Knop (3 seconden) 10 keer in te drukken. Weeg de hoeveelheid voer die in de voerbak wordt gedoseerd en deel dit door tien. Dit zal een schatting zijn van het gewicht van een enkele portie van het type voer dat je gebruikt.

1. Stel de tijd in voor de eerste maaltijd

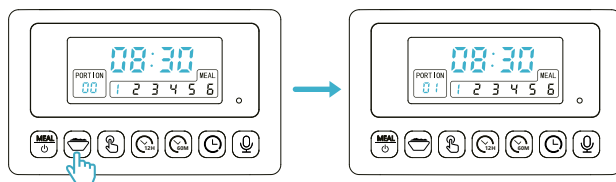
Na het instellen van de tijd (zoals hierboven beschreven), druk op de  Maaltijd Knop om naar de instellingen voor de voedingsplanning te gaan; maaltijd 1, tijd en portiegrootte gaan knipperen. Druk op de Uur Knop  en de Minuut Knop  om de tijd van de eerste maaltijd in te stellen.




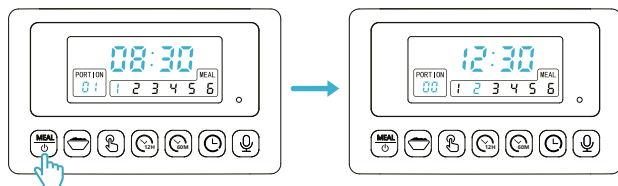
2. Stel de porties in voor de eerste maaltijd

Druk op de Portie Knop  om de porties voor de maaltijd in te stellen. Druk één keer om 1 portie toe te voegen. Gebruik de referentietabel (zie hieronder) of het bepaalde portiegewicht (zoals hierboven beschreven) en pas het aan naar het gewenste aantal porties.

Opmerking: Maximaal 24 porties voor elke maaltijd.



3. Na het instellen van maaltijd 1 kun je op de Maaltijd Knop  drukken om maaltijd 2 te selecteren. Herhaal de bovenstaande stappen om, indien nodig, de andere maaltijden in te stellen. De automatische voerbak ondersteunt maximaal 6 maaltijden per dag. Wanneer het portienummer is ingesteld op 0, betekent dit dat de automatische voerbak geen porties zal doseren bij deze maaltijd.





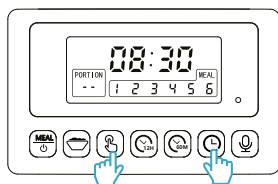
*Informatie voor het instellen van de porties:

1 Portie=6g (Het gewicht kan variëren afhankelijk van de verschillende soorten brokjes)



Totale dagelijkse hoeveelheid	Maaltijden per dag	Porties per maaltijd
48 gr	2	4 4
	3	2 3 3
	4	2 2 2 2
30 gr	2	2 3
	3	2 2 1
	4	1 1 1 2
60 gr	2	5 5
	3	3 3 4
	4	2 2 3 3
72 gr	2	6 6
	3	4 4 4
	4	3 3 3 3
96 gr	2	8 8
	3	5 5 6
	4	4 4 4 4
144 gr	3	8 8 8
	4	6 6 6 6
126 gr	3	7 7 7
	4	5 5 5 6
156 gr	3	8 9 9
	4	6 6 6 8

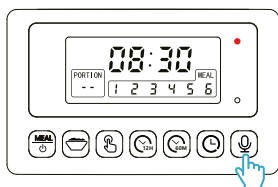
3. Verwijder alle instellingen


Hou de Handmatige Voer Knop  en de Tijd Knop  3 seconden ingedrukt om de fabrieksinstellingen te herstellen.




4. Opname instellen

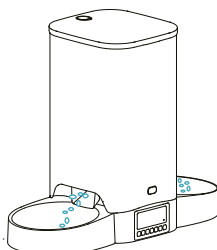
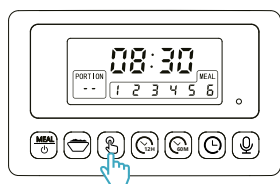
- Hou de Opname Knop  ingedrukt; de opname indicator licht op en je kunt maximaal 10 seconden opnemen. Nadat je klaar bent met opnemen kun je de opname afspelen door één keer de Opname Knop  in te drukken.





- Als je de opname wilt verwijderen, kun je snel twee keer achter elkaar op de Opname Knop  drukken. De opname indicator knippert 3 keer en het opgenomen bericht wordt verwijderd.

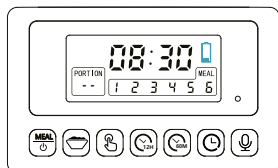
5. Handmatig je huisdier voeren

Hou de Handmatige Voer knop  3 seconden ingedrukt; de automatische voerbak doseert een enkele portie voer voor je huisdier in elke voerbak.



6. Herinnering voor lage batterijspanning

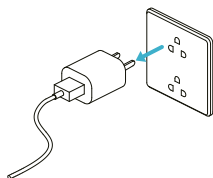
Wanneer de batterijen bijna leeg zijn, zal het batterijniveau-icoon  op het LCD-scherm verschijnen. Na het vervangen van de batterijen, zal het batterijniveau-icoon  op het LCD-scherm verdwijnen.



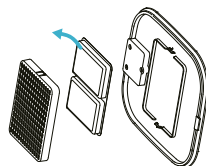
Schoonmaken en onderhoud

- Het wordt aanbevolen om de automatische voerbak regelmatig schoon te maken voor de gezondheid van je huisdier.
- De onderdelen die gewassen kunnen worden zijn: deksel, voerreservoir, voerbakken en voerbakhouders.

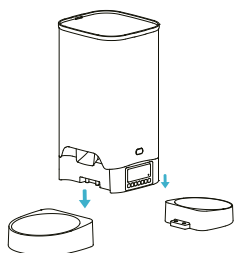
Reinig de deksel, het voerreservoir en voerbakken.



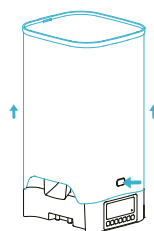
1. Haal de stekker uit het stopcontact en verwijder de batterijen voor het schoonmaken.



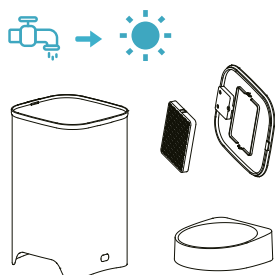
2. Verwijder de deksel en haal het droogmiddel uit het reservoir onder de deksel.



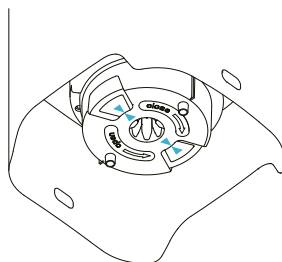
3. Om de voeromhouder te verwijderen, druk je de voerom met houder naar beneden.



4. Om het voerreservoir te verwijderen, druk je met je duimen de ontgrendelingsknoppen aan beide zijden in terwijl je tegelijkertijd omhoogduwt.




5. Spoel de deksel, het voerreservoir en de voerbakken grondig af en laat ze aan de lucht drogen voordat je de automatische voerbak weer in elkaar zet.



6. Bij het installeren van het voerreservoir, controleer de richtingspijlen op de onderste rubberen rotor. Zorg ervoor dat de pijlen aan beide zijden op één lijn liggen.

Troubleshooting

Probleem	Oplossing
Hoe verwijder ik de spraak opname?	Als je de opname wilt verwijderen, kun je snel twee keer achter elkaar op de Opname Knop  drukken. De opname indicator knippert 3 keer en het opgenomen bericht wordt verwijderd.
Geen beeld op het scherm.	<ol style="list-style-type: none"> 1. Controleer of de stroomadapter is aangesloten op het stopcontact. Als deze correct is aangesloten, maar het probleem nog steeds niet is opgelost, kun je drie batterijen plaatsen om te zien of het probleem is opgelost. 2. Als de automatische voerbak alleen op batterijen werkt, zorg ervoor dat de batterijen voldoende vermogen hebben; 3. Als de bovenstaande oplossingen niet werken, neem dan contact op met onze klantenservice via de e-mail: info@jakeandjacky.com
De voerbokjes komen er niet uit.	<ol style="list-style-type: none"> 1. Geschikte brokgrootte: 2-15mm, grotere brokken kunnen vast komen te zitten en de automatische voerbak blokkeren. 2. Voeg geen vochtig of nat voer toe. 3. Maak het voerreservoir leeg en verwijder het, controleer de voerdispenser en verwijder eventuele blokkades.

Specificaties

Model	JJ001 (C-D)
Capaciteit Voerreservoir	3.5 L
Stroom	DC 5V stroomadapter; 3 x alkaline D Batterijen (niet inbegrepen)
Stroomadapter	AC110-240V input, DC 5V output
Working Current	Izmax 0.8A
Bedrijfstemperatuur	-30°C-50°C/-22°F-122°F
Stopcontact	Type-C
Netto gewicht	1.8kg/4lbs
Afmetingen	28.5 × 18.8 × 17.2cm

Model	JJ001 (A-B)
Capaciteit Voerreservoir	5 L
Stroom	DC 5V stroomadapter; 3 x alkaline D Batterijen (niet inbegrepen)
Stroomadapter	AC110-240V input, DC 5V output
Working Current	Izmax 0.8A
Bedrijfstemperatuur	-30°C-50°C/-22°F-122°F
Stopcontact	Type-C
Netto gewicht	1.9kg/4.2lbs
Afmetingen	34.6 × 18.8 × 17.2cm



Jake & Jacky

design for pet and owner

Jake and Jacky Automatic Feeder

Model: JJ001 (A-D)

Contact: info@jakeandjacky.com

Address: Postbus 50002, 1305 AA, ALMERE

Web: www.jakeandjacky.com

© Rights Reserved.

Designed by Jake & Jacky - Made in China

